

2017

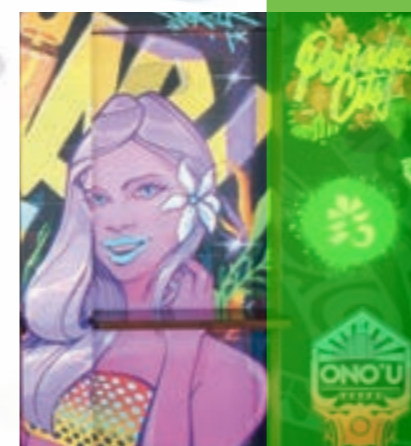
RAPPORT D'ACTIVITÉ TAPURA OHIPA I RAVEHIA



SOMMAIRE

ACTIVITÉ 2017

1. PROFIL	4 - 5
2. LE MOT DU PRÉSIDENT	6 - 7
3. L'INTERVIEW DU DIRECTEUR GÉNÉRAL	8 - 9
4. L'ACTIONNARIAT	10
5. LE CONSEIL D'ADMINISTRATION	11
6. ORGANIGRAMME	12 - 13
7. LE RÉSEAU D'AGENCES	14 - 15
8. CHIFFRES CLÉS	16 - 17
9. LA CLIENTÈLE	18 - 19
10. LES FAITS MARQUANTS	20 - 23
11. LE GROUPE SOCREDO	24 - 27



PROFIL



UNE BANQUE QUI FAIT PARTIE DE L'HISTOIRE DE LA POLYNÉSIE

La Banque SOCREDO assure, depuis 1959, une mission de soutien au développement de l'économie locale en offrant aux particuliers comme aux entreprises des services bancaires et financiers efficaces et adaptés.

Depuis sa création, la Banque SOCREDO poursuit son développement en s'appuyant sur trois grandes priorités :

- le financement de l'habitat et de l'équipement des ménages,
- le financement des investissements et de l'activité des entreprises,
- l'accompagnement de projets s'inscrivant dans le cadre du développement de l'ensemble des archipels.

Les ressources de la banque sont réinjectées dans l'économie locale afin de soutenir la croissance des entreprises et les besoins financiers des particuliers.

La refonte, en 2007, de ses statuts, conforte ce rôle de partenaire actif du développement de la Polynésie française. C'est aujourd'hui une Société Anonyme d'Économie Mixte au capital de 22 milliards F CFP (184 millions d'euros) détenue par le Pays à hauteur de 50 %, l'Agence Française de Développement pour 35 % et par le groupe BRED pour 15 %.

UNE BANQUE FIÈRE D'ÊTRE POLYNÉSIEENNE

La Banque SOCREDO est aujourd'hui le premier établissement bancaire de Polynésie française. Un succès qu'elle doit à ses 461 collaborateurs dont la majeure partie est en contact avec la clientèle. **Ce sont aujourd'hui 134 950 clients qui lui font confiance :**

- 120 739 particuliers,
- 7 928 professionnels,
- 2 545 associations,
- 1 759 entreprises et institutionnels,
- 1 979 clients issus du secteur primaire.

La Banque SOCREDO offre une réelle disponibilité de ses équipes, véritables partenaires des projets de ses clients, mettant chaque jour leur compétence et leur expertise à leur service. Le professionnalisme des équipes et leur réactivité garantissent un meilleur conseil en toutes circonstances.

UNE DISPONIBILITÉ ET UNE PROXIMITÉ RASSURANTES

La Banque SOCREDO a le souci majeur d'offrir à sa clientèle une proximité, dans la relation et les services qu'elle propose. **La Banque SOCREDO dispose de 26 agences**, réparties dans les 5 archipels et assure une présence sur l'ensemble du territoire polynésien. Elle participe, ainsi, activement au développement de la bancarisation de l'ensemble des habitants du Pays.

UNE BANQUE PLUS PRATIQUE, PLUS PROCHE, PLUS DISPONIBLE

Les services de banque à distance déployés par la Banque SOCREDO permettent à ses clients de gagner du temps et d'accéder à la gestion de leurs comptes quand ils le désirent et où ils le souhaitent. Vérification des dernières opérations effectuées, consultation du solde disponible, émission de virements... Sont autant de services accessibles en toute liberté 24 heures sur 24, 7 jours sur 7 par le biais d'Internet, des alertes SMS ou encore de l'application mobile.

UNE LARGE GAMME DE PRODUITS ET SERVICES

La place de leader incontesté s'appuie également sur une large gamme de produits et services bancaires tant en matière de moyens de paiement que d'accès et de traitement des flux financiers. Gestion d'entreprise, investissements, conseil boursier, gestion de patrimoine ou assurances, les compétences de la Banque SOCREDO garantissent un service à la hauteur des exigences de ses clients. Le financement de l'habitat et de l'équipement des ménages demeure l'une des priorités de la Banque. Avec une production de nouveaux crédits à hauteur de 64,161 milliards F CFP (537,669 millions d'euros) en 2017, la Banque SOCREDO reste un acteur majeur du financement de l'économie de la Polynésie française.

Elle a également étoffé son offre en matière de bancassurance en s'appuyant sur des partenaires de renommée mondiale pour proposer les meilleures offres en matière d'assurance des biens et des personnes et d'assurance-vie.

UN ACTEUR ENGAGÉ EN MATIÈRE DE RESPONSABILITÉ SOCIALE ET ENVIRONNEMENTALE (RSE)

La démarche RSE a été lancée à la Banque SOCREDO en 2008 et fait désormais partie intégrante de la stratégie de l'établissement et du groupe. La banque est une entreprise citoyenne qui favorise les initiatives en faveur de la protection de l'environnement notamment grâce à la promotion des investissements durables au travers de financements adaptés. Les pratiques éco-responsables portées et déployées en interne témoignent de sa démarche proactive en matière de respect environnemental.

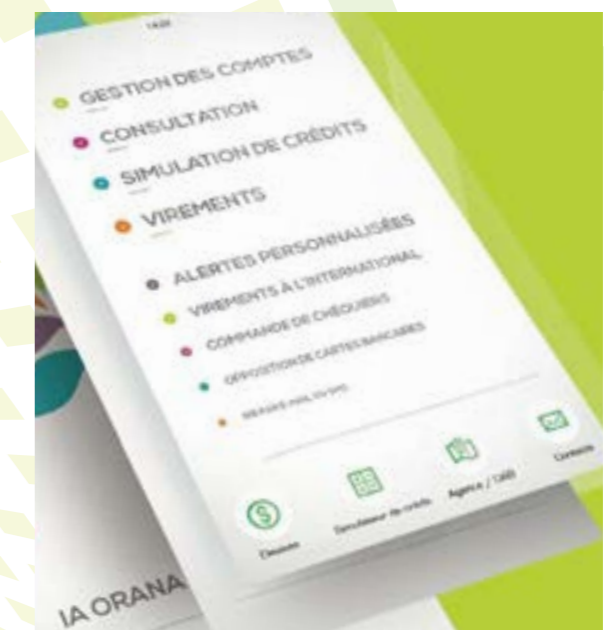
La Banque SOCREDO s'implique dans la préservation de la cohésion sociale et milite contre les exclusions de toute nature. Elle soutient également des actions à caractère social et de promotion du patrimoine local par le biais de nombreuses actions de parrainage, notamment sportif, culturel et en faveur des jeunes.

LA CASDEN, PARTENAIRE DE LA BANQUE SOCREDO

Partenaires depuis juin 2010, la CASDEN et la Banque SOCREDO proposent un service bancaire complet et de proximité : le « **Tout Sous le Même Toit** », dédié aux personnels de l'éducation, de la recherche, de la culture ainsi qu'aux fonctionnaires nationaux et locaux.

UNE BANQUE TOURNÉE VERS LE NUMÉRIQUE

Les travaux initiés fin 2015 sur la banque digitale et poursuivis en 2016, ont abouti à la définition du « **Plan digital SOCREDO** » dont l'ambition est de se positionner en tant que banque digitale innovante et leader en Polynésie, afin d'accompagner les clients et les collaborateurs dans cette transformation digitale pour ainsi contribuer activement à la transition numérique du Pays. Les travaux se sont concrétisés en 2017 par le lancement de l'application mobile, la mise en place progressive des bornes de dépôts espèces, la mise à disposition de fonctionnalités innovantes dans l'offre de service bancaire, l'acculturation des collaborateurs et l'accompagnement des clients dans cette transformation digitale.



LE MOT DU PRÉSIDENT



**JACQUES
MOINEVILLE**

**PRÉSIDENT DU CONSEIL
D'ADMINISTRATION**

“ La transformation digitale est un des éléments primordiaux ”

C'est un honneur pour moi d'introduire cette année la présentation des activités de la Banque SOCREDO. En me nommant à sa présidence le 8 décembre 2017 à la suite de Joël DALIGAULT, le Conseil d'administration m'a offert le privilège de participer au développement de ses activités. Depuis plusieurs années, dans mes précédentes fonctions de direction au sein de l'AFD, j'ai pu mesurer les forces de la Banque SOCREDO : son professionnalisme, sa capacité d'adaptation et d'innovation, son attachement aux enjeux de développement du Pays et, par-dessus tout, l'engagement de ses équipes au service des missions de la banque.

Sous la conduite pendant ces dernières années de James ESTALL, ces atouts ont permis à la banque d'engager plusieurs chantiers structurants, comme par exemple la mutation vers la banque digitale ou l'adaptation aux nouvelles réglementations bancaires, tout en veillant à une maîtrise des frais généraux particulièrement nécessaire pendant une période difficile pour l'économie polynésienne.

2017 aura été l'année d'importantes évolutions. Nommé Directeur général en janvier, Matahi BROTHERS a mis en place une nouvelle organisation renforçant ainsi la responsabilisation de chacun, indispensable pour accompagner la reprise économique du Pays et pour impulser le développement de la banque. Plus d'une soixantaine de projets internes sont à ce titre engagés pour lui permettre d'être au rendez-vous des attentes des clients.



Les résultats sont probants : lancement de l'application mobile de nouvelle génération, mise en service des cartes Classic et Gold avec Union Pay International (UPI), traitement rationalisé des créances contentieuses et, surtout, reprise significative de la production de crédit (34 % d'augmentation).

Les filiales du groupe ont elles aussi poursuivi leur développement et la plupart d'entre elles ont vu leurs chiffres d'affaires et leurs résultats s'améliorer pendant l'exercice.

En 2018, la Banque SOCREDO, entend renforcer son soutien au développement économique du Pays dans un contexte qui continue de s'améliorer avec des opportunités d'investissements qui ouvrent la Polynésie française à de nouveaux investisseurs.

Il s'agit bien sûr pour la banque de mener à bien ses chantiers au service de ses clients. Sa transformation digitale en est un des éléments primordiaux car elle s'inscrit plus globalement dans une recherche de l'amélioration continue de la qualité. Ceci doit contribuer à la poursuite

de l'augmentation de la production de crédit, à la reprise de l'augmentation de son Produit Net Bancaire et à la stabilisation de la Marge Nette d'Intérêt, mise à rude épreuve dans le contexte actuel de taux.

Ce contexte favorable est aussi pour les équipes de la Banque SOCREDO et pour son Conseil d'administration l'occasion de réfléchir aux voies d'une implication renforcée dans les enjeux d'avenir du Pays et d'un accompagnement des politiques publiques. Permettre la bancarisation des populations des îles éloignées est depuis longtemps une stratégie déterminée pour la banque qu'il faut bien sûr poursuivre. D'autres questions peuvent être explorées : comment agir sur la création d'emploi, sur la préservation des ressources naturelles, fondement de l'économie polynésienne comme de la qualité de vie de sa population, sur la bonne gestion de l'énergie ou encore sur l'insertion du Pays dans les économies régionales ?

Autant de perspectives enthousiasmantes pour chacun, j'en suis sûr !

L'INTERVIEW DU DIRECTEUR GÉNÉRAL



**MATAHI
BROTHERS**
DIRECTEUR GÉNÉRAL

QUEL BILAN POUR 2017 ?

En 2017, la reprise économique se confirme. La consommation des ménages reprend, bénéficiant de la hausse de l'emploi salarié et d'une évolution modérée des prix à la consommation.

La conjoncture est favorable dans l'ensemble des secteurs de l'économie polynésienne et s'accompagne de prévisions d'investissements toujours bien orientées.

La note financière à long terme de la Polynésie française est confirmée, en février 2018, à Baa1, avec perspective stable. L'agence de notation Moody's table sur un renforcement de la situation économique du Pays et une « consolidation de la situation financière des entreprises ».

Au 31 décembre 2017, la situation de la Banque SOCREDO s'établit avec un bilan à **266,243 milliards F CFP** contre 267,130 milliards F CFP au 31 décembre 2016.

Dans la grille d'appréciation de l'agence Standard & Poors, cette note trouve son équivalent en BBB+. Après plusieurs années en catégorie « spéculative », la Polynésie française est reconnue, depuis un peu plus d'un an maintenant, en classe « investissement », plus rassurante pour les investisseurs et les bailleurs de fonds.

Le compte de résultat 2017 est arrêté à **1,611 milliard F CFP**, témoignant d'une stabilité de la rentabilité (1,639 milliard F CFP en 2016).

“ La conjoncture est favorable dans l'ensemble des secteurs de l'économie polynésienne ”

QUELLES SONT LES PERSPECTIVES POUR 2018 ?

En 2018, la Banque SOCREDO s'est fixée pour objectif de dégager un bon niveau de rentabilité pour assumer ses missions spécifiques. Compte tenu des perspectives économiques et financières, elle devra adopter un pilotage adapté. Elle devra se conformer à la réglementation, notamment dans la connaissance client et du dispositif de lutte anti-blanchiment.

La modernisation de la Banque SOCREDO implique en 2018, le développement de nouveaux canaux de distribution et de services adaptés. Elle nécessite l'accompagnement des collaborateurs en termes de formation et de développement des compétences. Enfin, elle entraînera d'importants changements techniques et organisationnels pour s'adapter au numérique et à la banque digitale afin de répondre aux attentes des clients.

La Banque SOCREDO s'attachera à réaffirmer son implication dans les domaines suivants :

- l'accession à la propriété et au logement,
- l'accompagnement de la clientèle fragile,
- le soutien au maillage du tissu économique local au travers de l'entrepreneuriat,
- la participation au financement de projets structurants de l'économie locale : tourisme, transport, industrie...

Cette année je souhaite que la banque soit plus fortement impliquée dans une politique sociale et environnementale. Il nous appartient d'être aux côtés de tous les Polynésiens afin qu'ils puissent profiter d'un développement maîtrisé et durable, adapté à chaque archipel.

Je souhaite, au travers de nos actions de partenariat, offrir à notre jeunesse la possibilité de s'épanouir culturellement, sportivement et de s'intégrer dans l'essor de la Polynésie.





LA POLYNÉSIE FRANÇAISE

Collectivité d'outre-mer régie par les lois organiques n°2004-192 du 27 février 2004 et n°2007-1719 du 7 décembre 2007, elle bénéficie d'une large autonomie interne. Le Pays possède toutes les compétences dans les domaines non réservés à l'État.

Les institutions de la Polynésie française sont :

- le Président,
- le gouvernement,
- l'assemblée de la Polynésie française,
- le conseil économique, social et culturel.

La loi organique statutaire définit le rôle et les compétences des différentes institutions de la Polynésie française :

- le pouvoir exécutif est exercé par le Président de la Polynésie française, qui dirige le gouvernement,
- l'assemblée du Pays exerce le pouvoir délibératif,
- le conseil économique social et culturel exerce le pouvoir consultatif.

Le Gouvernement de la Polynésie française constitue l'organe exécutif du Pays, collectivité d'outre-mer de la République française.

L'actuel gouvernement est présidé par Édouard FRITCH, président de la Polynésie française depuis le 12 septembre 2014 et vice-présidé par Teva ROHFRITSCH.



L'AGENCE FRANÇAISE DE DÉVELOPPEMENT

Présente depuis 75 ans dans les outre-mer, l'Agence Française de Développement (AFD) est l'acteur central de la politique de développement de la France. Elle s'engage sur des projets qui améliorent concrètement le quotidien des populations, dans les pays en développement, émergents et l'outre-mer. Dans l'optique de répondre aux besoins spécifiques de ces territoires français, elle apporte financements et accompagnement technique au secteur public local ainsi qu'aux porteurs de projets privés.

Intervenant dans de nombreux secteurs - énergie, santé, biodiversité, eau, numérique, formation -, l'AFD accompagne la transition vers un monde plus sûr, plus juste et plus durable, un monde en commun. Son action s'inscrit pleinement dans le cadre des objectifs de développement durable.



COFIBRED, COMPAGNIE FINANCIÈRE DE LA BRED

La BRED (acronyme de Banque régionale d'escompte et de dépôts) est la plus importante des banques populaires françaises, au sein du groupe BPCE. La BRED est une banque coopérative comptant 180 000 sociétaires en 2017, avec un effectif total de 5 500 collaborateurs dont 25 % à l'international. Elle regroupe des activités diversifiées : banque de détail, banque de grandes entreprises et institutionnels, banque de gestion privée, banque à l'étranger, société de gestion d'actifs, salle des marchés, compagnie d'assurances, financement du négoce international. Elle exerce également son métier de banque commerciale à travers ses filiales bancaires en Asie du Sud-Est, dans le Pacifique et la Corne de l'Afrique.

ADMINISTRATEURS REPRÉSENTANT LA POLYNÉSIE FRANÇAISE

Teva ROHFRITSCH	Vice-président, Ministre de l'Économie et des Finances, en charge des Grands projets d'investissement et des Réformes économiques
Nuihau LAUREY	Sénateur et représentant à l'Assemblée de la Polynésie française
Tearii ALPHA	Ministre du Développement des Ressources primaires, des Affaires foncières et de la Valorisation du domaine
Nicole BOUTEAU	Ministre du Tourisme, des Transports internationaux, en charge des Relations avec les institutions
Tea FROGIER	Ministre du travail, de la formation professionnelle et de l'éducation, en charge de la fonction publique, de la recherche et de l'enseignement supérieur

ADMINISTRATEURS REPRÉSENTANT L'AFD

Jacques MOINEVILLE	Président du Conseil d'administration. Retraité de l'AFD
Thierry PAULAIS	Directeur de l'AFD en Polynésie française
Pauline BAUMGARTNER	Chargée de mission, AFD en Polynésie française

ADMINISTRATEURS REPRÉSENTANT COFIBRED

Marc ROBERT	Directeur International de la BRED
Darryl CONSTANTIN	Responsable régional du Groupe BRED (division anglophone) pour la région du Pacifique Sud

AUTRES MEMBRES

François ALLAND	Commissaire du gouvernement. Nommé suivant lettre du Directeur général adjoint du Trésor du 11 mai 2016
Arana REID	Membre titulaire du Comité d'entreprise représentant le personnel et désigné le 17 février 2016. En cas d'absence, un membre suppléant le remplace.

ORGANIGRAMME

AU 31 DÉCEMBRE 2017

LES NOMINATIONS À LA DIRECTION GÉNÉRALE DE LA BANQUE SOCREDO

• Monsieur **Matahi BROTHERS** a été nommé Directeur général en remplacement de Monsieur James ESTALL lors du Conseil d'administration du 24 janvier 2017. Monsieur Matahi BROTHERS occupait la fonction de Directeur général délégué en charge du pôle commercial depuis le 7 mars 2006.

• Monsieur **Régis CHANG** a été nommé Directeur général délégué en charge du développement lors du Conseil d'administration du 7 avril 2017.



LE RÉSEAU D'AGENCES



TOURNÉES DANS LES ÎLES

Pour offrir un service bancaire aux populations les plus éloignées, la Banque SOCREDO réalise des tournées périodiques dans de nombreuses îles où la représentation permanente n'est pas assurée.

ARCHIPEL DE LA SOCIÉTÉ

- Agence Arue
- Agence Bruat
- Agence Faa'a aéroport
- Agence Faa'a ville
- Agence Fare Ute
- Agence Maharepa (Moorea)
- Agence Mahina
- Agence Mamao
- Agence Paea
- Agence Papara
- Agence Pirae
- Agence Pomare
- Agence Punaruu (Punaauiua)
- Agence Siège social
- Agence Taravao
- Agence Tipaerui

- Îles Sous-le-Vent
- Agence Fare (Huahine)
 - Agence Patio (Tahaa)
 - Agence Uturoa (Raiatea)
 - Agence Vaitape (Bora Bora)

ARCHIPEL DES MARQUISES

- Agence Atuona (Hiva Oa)
- Agence Hakahau (Ua Pou)
- Agence Taiohae (Nuku Hiva)

ARCHIPEL DES AUSTRALES

- Agence Mataura (Tubuai)
- Agence Moerai (Rurutu)

ARCHIPEL DES TUAMOTU

- Agence Avatoru (Rangiroa)
- Bureau à Tiputa

CHIFFRES CLÉS



en F CFP

2017

2016

Encours de dépôts (en euros)	187 081 537 970 1 567 743 288,19	179 947 584 182 1 507 960 755,45
Part de marché dépôts	40,33 %	39,75 %
Encours de crédits (en euros)	209 489 441 354 1 755 521 518,55	219 766 963 858 1 841 647 157,13
Part de marché crédits	46,03 %	47,19 %
Total bilan (en euros)	266 243 112 243 2 231 117 280,60	267 129 716 848 2 238 547 027,19
Fonds propres hors FRBG (en euros)	34 922 504 284 292 650 585,90	33 967 454 323 284 647 267,23
Produit net bancaire (en euros)	8 703 827 678 72 938 075,94	9 294 061 738 77 884 237,36
Résultat brut d'exploitation (en euros)	2 197 542 156 18 415 403,27	3 211 732 635 26 914 319,48
Résultat net (en euros)	1 610 649 961 13 497 246,67	1 639 154 072 13 736 111,12



461

COLLABORATEURS

134 950

CLIENTS

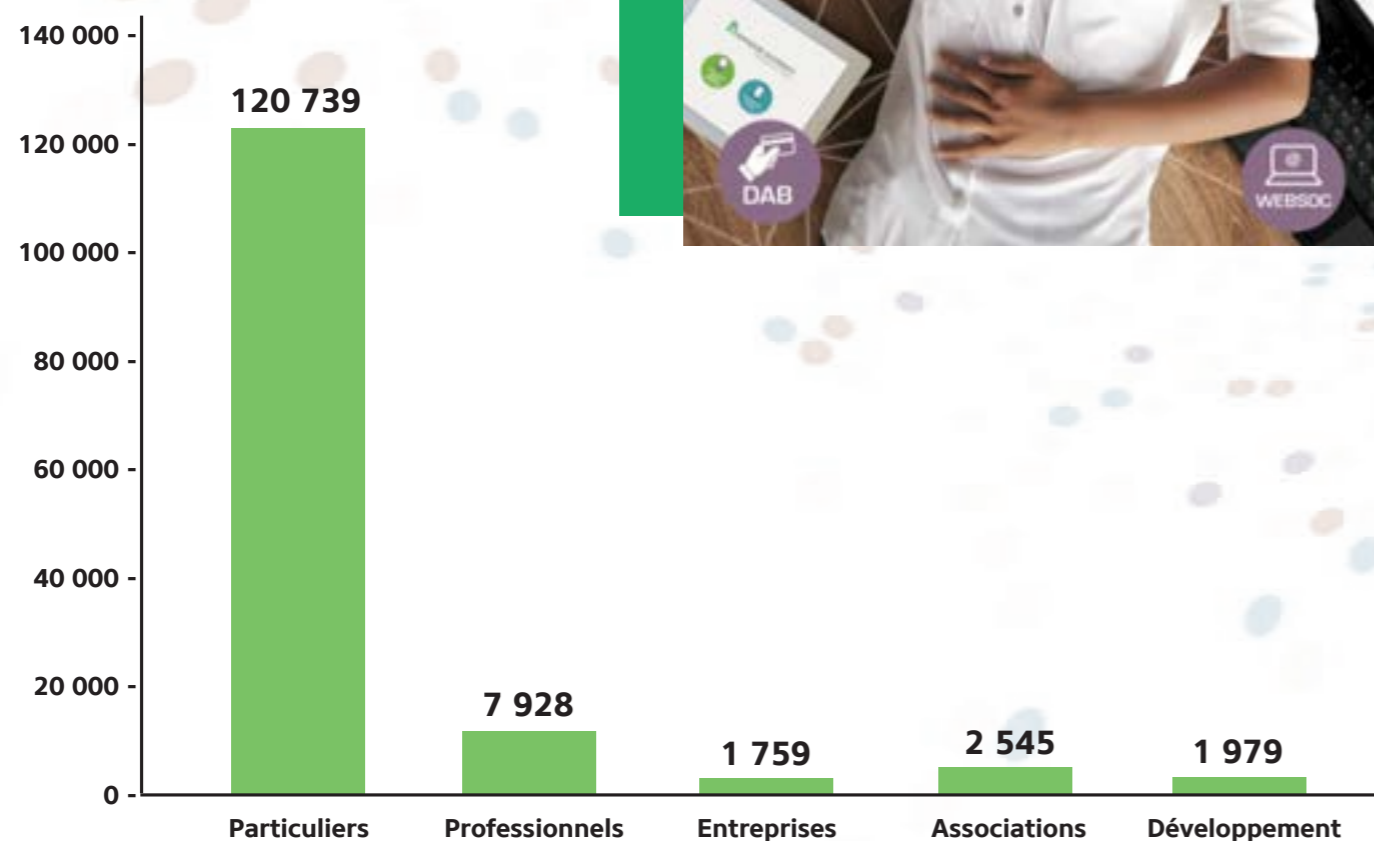


266 Mds F CFP
(2 230 M euros)
TOTAL DE BILAN

35 Mds F CFP
(293 M euros)
FONDS PROPRES
(hors FRBG)

LA CLIENTÈLE

NOMBRE DE CLIENTS



LES PARTICULIERS

89,5%
des clients

55%
des avoirs
(108 Mds F CFP // 905 M€)

57%
des encours
(128 Mds F CFP // 1 073 M€)

LES PROFESSIONNELS ET LES ASSOCIATIONS

9,3%
des clients

16%
des avoirs
(31 Mds F CFP // 259 M€)

10%
des encours
(23 Mds F CFP // 192 M€)

LES ENTREPRISES

1,3%
des clients

29%
des avoirs
(56 Mds F CFP // 469 M€)

33%
des encours
(75 Mds F CFP // 624 M€)

FAITS MARQUANTS EN 2017

LANCEMENT DE NOUVELLE CARTE PRIVATIVE DE RETRAIT ET DE PAIEMENT SOCREDO CO BRANDÉE UNIONPAY INTERNATIONAL

La Banque SOCREDO propose à sa clientèle une nouvelle carte privative de retrait et de paiement, à utilisation locale et internationale dans 162 pays. Ces cartes de type « on line » impliquent, lors d'une transaction, une demande d'autorisation systématique qui est validée en fonction de ce qui est disponible sur le compte. Deux déclinaisons de ce moyen de paiement sont proposées : la carte privative SOCREDO Classic et la carte privative SOCREDO Gold.



La Banque est présente auprès des polynésiens des archipels au travers d'actions de sponsoring sportif, culturel ou social. Ses actions sont multiples et englobent aussi bien l'aide en matériel que l'aide en numéraire.

LES ACTIONS SOCIALES



Une banque solidaire à proximité de la population

Après les communes de Papeete et de Pirae, la Banque SOCREDO a contribué au financement du premier UtilBus de Punaauia. Ce nouveau véhicule de 9 places permet à la commune de répondre plus facilement aux besoins de ses matahiapo (personnes âgées), ses malades ou encore ses jeunes pour se déplacer.



Kate et Ariitai – de l'animation commerciale – bénévoles pour l'encadrement des participants en compagnie d'Édouard FRITCH – Président de la Polynésie française.

La course à l'emploi organisée par le Club FACE

La Banque SOCREDO est membre actif et fortement impliquée dans les actions du Club d'entreprises Fondation Agir Contre l'Exclusion. Créée au mois de novembre 2016, cette association réunit les plus grandes sociétés du Pays qui financent via ce club des projets d'aides, de développement ou d'insertion afin de lutter contre l'exclusion des populations.

Le club FACE, c'est 42 actions réalisées auprès de 33 partenaires. Ces actions ont bénéficié à 1 071 polynésiens dans des domaines aussi variés que l'emploi via les Jobs Academy, l'éducation avec la place de filles dans les filières techniques, la lutte contre le décrochage scolaire, les rencontres avec les représentants d'entreprises, les actions envers le Pays, la précarité et la solidarité.



TÉLÉTHON : parrainage d'une compétition de Golf à Moorea

« TÉLÉTHON » - événement national – 2 compétitions de golf ont lieu sur les 2 golfs polynésiens à une semaine d'intervalle afin de rassembler le plus grand nombre de participants. Les fonds recueillis servent au financement de la lutte contre les maladies rares.



SAGA

Le club de voile d'Arue organise lors des grandes vacances, des sorties d'une semaine à destination des enfants défavorisés. Depuis 25 ans, c'est 16 983 enfants qui ont bénéficié d'une semaine pour s'initier aux plaisirs de la voile et diverses activités nautiques et sportives. Ils sont également sensibilisés aux risques addictologiques et à la préservation de leur environnement.



Parrainage du dispositif major de promotion

Chaque année, l'Université de Polynésie française récompense ses majors de licence qui bénéficient ainsi d'une aide financière de la part d'entreprises. La Banque SOCREDO contribue par ces actions à la réussite des étudiants et à la formation des cadres de demain.



Les sapins du cœur – Te Anuanua

Te Anuanua : l'arc-en-ciel est un signe divin de tolérance, d'amour et de joie qui émerveille les yeux des enfants. Le concours du plus beau sapin permet au public de faire des dons en faveur du SOS Village enfants de Pajara. Peu importe le gagnant, l'essentiel est d'aider les enfants.



Noël des Solidarités

A l'initiative du Pays, un Noël des Solidarités a été organisé en faveur des populations de SDF et des enfants porteurs de handicap et aux enfants de Maiao. Le personnel de la banque s'est mobilisé pour leur offrir de quoi passer une fin d'année dans de meilleures conditions. Produits de première nécessité, vêtements et cadeaux ont été offerts.

FAITS MARQUANTS EN 2017

CULTURE, PATRIMOINE ET ART



LE HEIVA I TAHITI – TU'ARO MAOHI : événement culturel incontournable

Le HEIVA est l'évènement culturel le plus important de l'année. Divers évènements tels que le concours de chants et danses, la marche sur le feu, les « Tu'aro Maoi » (sports traditionnels) et les expositions artisanales animent ainsi le mois de juillet. La Banque SOCREDO accompagne Te Fare Tauhiti Nui (La Maison de la culture) afin que notre culture et notre art puissent se perpétuer.



Miss Dragon

Evènement important pour la communauté chinoise de Polynésie qui, chaque année, désigne son ambassadrice de beauté. Miss Dragon est également la représentante de la communauté chinoise de Polynésie à l'élection Miss Asie, regroupant les plus belles filles du continent asiatique.



FIFO dans les îles : 1^{ère} édition

Le FIFO permet aux cultures océaniques de voyager, à travers la région, mais aussi au-delà des frontières océaniques. Ce festival favorise le développement audiovisuel et culturel. Après le festival, une opération intitulée « FIFO dans les îles » permet à la population éloignée de découvrir les meilleurs films. 22 îles dans l'ensemble des archipels ont pu bénéficier de ce partage que la Banque SOCREDO a souhaité accompagner.



Festival du Graffiti : ONO'U

Depuis maintenant 4 ans, la Banque SOCREDO s'investit dans le festival du graffiti ONO'U. Pour la 4^{ème} édition, des fresques ont été réalisées à l'intérieur même de la banque. Le mardi 3 octobre, un défilé de haute couture a été réalisé au sein du hall du siège social : clients et partenaires ainsi que quelques personnalités de la société civile ont été conviés. Les modèles présentés étaient des tenues entièrement graffées par les artistes. Il s'agissait d'une première mondiale dans le monde du graffiti. Cette soirée a été retransmise en direct lors du JT de Polynésie première et sur son site web.

SPORTS ET COHÉSION

Comme chaque année, la Banque SOCREDO aide les fédérations sportives ou parraine certaines actions afin de lutter contre l'oisiveté et promouvoir le sport auprès des jeunes et des femmes, notamment dans les îles : beachsoccer, futsal, va'a, paddle, raid, TRT Color Fun Run, Open de Golf...



PRÉSENCE DIGITALE

1^{ère} édition Digital Festival Tahiti

La Banque SOCREDO a participé au 1^{er} Digital Festival Tahiti du 16 au 18 mars 2017 et a animé à cette occasion un espace Digital Business à la CCISM.

Présentation des derniers produits digitaux de la banque :

- application mobile,
- paiement en ligne avec la carte privative,
- borne de dépôt espèces,
- nouveautés numériques des filiales du groupe SOCREDO.

Des ateliers d'initiation à différents outils numériques de communication ont été dispensés et proposés au public, dont un atelier dédié aux collaborateurs de la Banque SOCREDO.



Participation à la présentation du plan d'action SMART POLYNESIA horizon 2017-2023

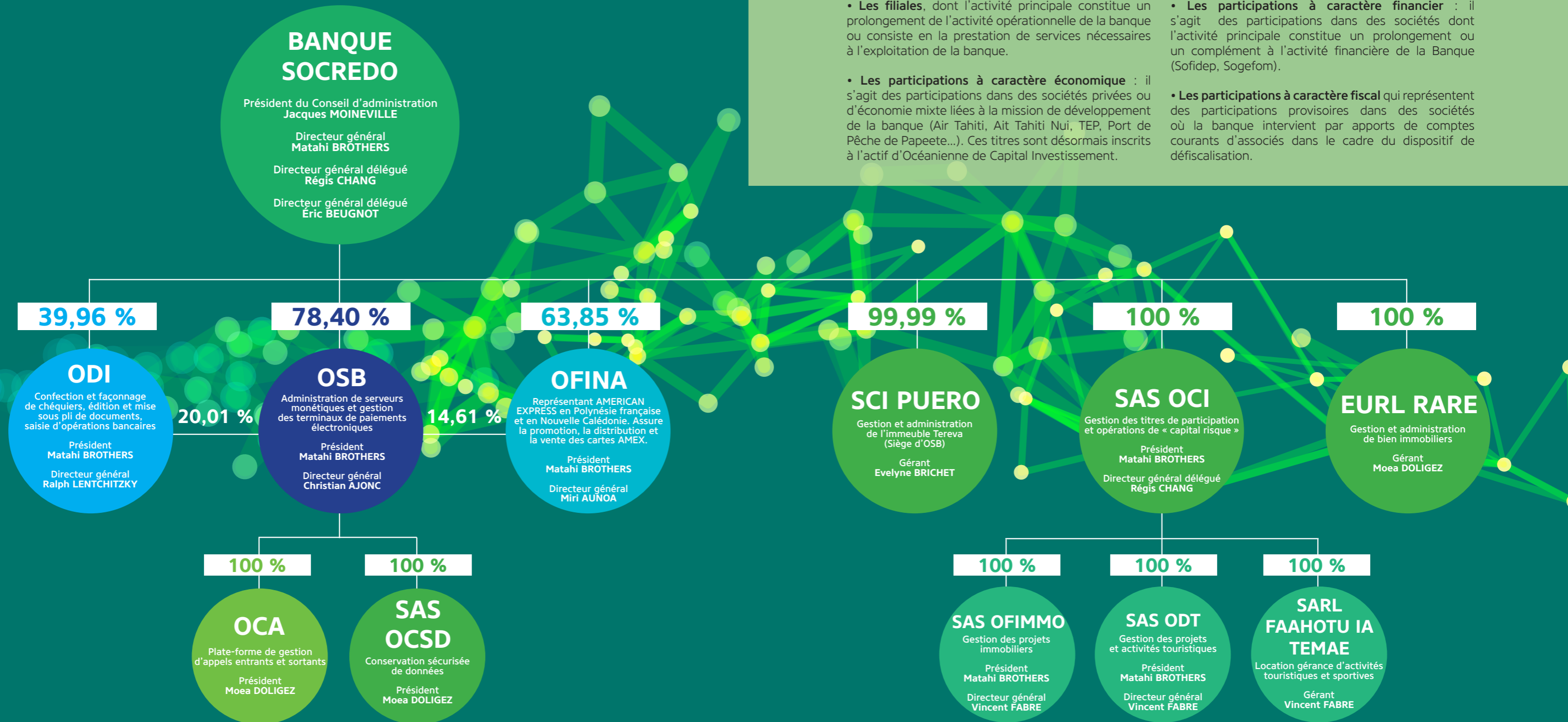
LE GROUPE SOCREDO

DANS LE CADRE DE SON DÉVELOPPEMENT, LA BANQUE SOCREDO A ACQUIS DES PARTICIPATIONS DANS DIVERSES ENTITÉS :

- **Les filiales**, dont l'activité principale constitue un prolongement de l'activité opérationnelle de la banque ou consiste en la prestation de services nécessaires à l'exploitation de la banque.
- **Les participations à caractère économique** : il s'agit des participations dans des sociétés privées ou d'économie mixte liées à la mission de développement de la banque (Air Tahiti, Ait Tahiti Nui, TEP, Port de Pêche de Papeete...). Ces titres sont désormais inscrits à l'actif d'Océanienne de Capital Investissement.

- **Les participations à caractère financier** : il s'agit des participations dans des sociétés dont l'activité principale constitue un prolongement ou un complément à l'activité financière de la Banque (Sofidep, Sogefom).

- **Les participations à caractère fiscal** qui représentent des participations provisoires dans des sociétés où la banque intervient par apports de comptes courants d'associés dans le cadre du dispositif de défiscalisation.



LE GROUPE

SOCREDO

OSB : OCÉANIANNE DE SERVICES BANCAIRES

La société OSB a été créée en décembre 1994 avec pour première mission la gestion des moyens de paiement (traitement des opérations cartes, chèque, gestion des automates bancaires). Depuis, l'OSB a contribué à pérenniser l'interopérabilité monétique pour l'ensemble des établissements bancaires et financiers de la place.

Aujourd'hui, son cœur de métier demeure essentiellement l'exploitation de serveurs monétiques et télématiques, la maintenance de parc d'automates et de terminaux de paiement électronique.

Le chiffre d'affaires de 2017 est en légère hausse de +1,8 % et s'établit à 1,385 milliard F CFP. Le résultat net s'élève à 221 millions F CFP.

OFINA : OCÉANIANNE DE FINANCEMENT

La société OFINA est une société de financement agréée par l'ACPR qui a été créée en vue d'exploiter la licence American Express en Polynésie française et en Nouvelle-Calédonie pour l'acquisition des flux commerçants et l'émission des cartes.

Le Produit Net Bancaire de l'année 2017 est en hausse de +11,3 % et s'élève à 550 millions F CFP pour un résultat net de 81 millions F CFP.

ODI : OCÉANIANNE D'INDUSTRIE

L'Océanienne d'Industrie (ODI) a été créée en 1997, sous l'impulsion de la Banque SOCREDO et de l'OPT, en vue d'externaliser la confection de chèquiers ainsi que l'édition des relevés de compte de la Banque SOCREDO et du groupe OPT.

L'activité est également constituée par l'éditique (édition et mise sous pli de factures ou de relevés), le traitement des chèques et des virements, par de la numérisation et dématérialisation de documents.

Le chiffre d'affaires de l'année 2017 est en hausse de +7,3 % et s'élève à 447 millions F CFP pour un résultat net de 48 millions F CFP.

OCI : OCÉANIANNE DE CAPITAL INVESTISSEMENT

La SAS OCI a été créée le 28 novembre 2008 en vue d'assurer les activités de gestion des participations (hors filiales) de la Banque.

L'activité d'OCI est dédiée au capital investissement (l'acquisition et la gestion de titres de participation d'entreprises). Sa mission est d'accompagner les investisseurs en leur proposant des financements de haut de bilan, mais également d'organiser les restructurations d'entreprises. Elle ne réalise pas de chiffre d'affaires en 2017, mais des produits financiers et son résultat s'élève à 120 millions F CFP en 2017.

OCSO : OCÉANIANNE DE CONSERVATION SÉCURISÉE DES DONNÉES (FILIALE OSB)

La création de la société OCSO fait suite au besoin du groupe SOCREDO de bénéficier d'une structure permettant de conserver leurs données.

L'activité de la société a démarré par l'archivage physique et a été complétée par l'archivage électronique.

Le chiffre d'affaires de l'année 2017 s'élève à 71 922 672 F CFP pour un résultat net de 5 305 749 F CFP.

OCA : OCÉANIANNE DE CENTRE D'APPEL (FILIALE OSB)

La création de la société OCA fait suite au besoin de la Banque SOCREDO d'externaliser la gestion de sa relation client. La création d'OFINA a également constitué une opportunité de créer un centre d'appels.

Le chiffre d'affaires de l'année 2017 s'élève à 91 521 667 F CFP pour un résultat net de 6 809 001 F CFP.



Crédits images
Conception graphique et
photos-montages : Pub Conseil

BANQUE SOCREDO
SAEM au capital de 22 milliards F CFP
RCS TPI 59 1 B Papeete
N° Tahiti 075390
115, rue Dumont d'Urville
BP 130 • 98713 Papeete RP • Tahiti
Polynésie française
Tél. : (689) 40 41 51 23
Fax : (689) 40 41 52 83
Email : dirgen@bank-socredo.pf
Adresse swift : SOCBPFTX
Site Internet : websoc.pf